



Спытайце пра радзіннае КАЛІ ВЫКІДВАЦЬ ЁЛКУ?

«Традыцыйна святкуем Новы год і Каляды з упрыгожанай жывой ёлкай. А калі трэба выносіць навагоднюю прыгажуню з хаты?» — пытаецца Ангеліна Н. з Асіповіч.

Нароўні з іншымі атрыбутамі традыцыйных абрадавых практык — адзеннем, рознымі сімвалічнымі рэчамі, стравамі, магічным словам або песняй, расліны і дрэвы, якія былі ўключаны ў кантэкст абрадаў, утваралі своеасабліваю «хатнюю карту гаспадыні», каляндарны год якой час ад часу месціўся ў покуце. Тут былі галінкі вярбы, асвечаныя ў Вербніцу, галінкі клёна і бярозы, якімі ўпрыгожвалі хату на Сёмуху, святаянскія палявыя кветкі і травы, сабраныя на Купалле, яблык, арэхі, мак далучаліся да гэтага шэрагу пасля Спаса, плады і галінкі каліны, рабіны — на Раство і Успенне Багародзіцы і інш.

У структуры беларускага традыцыйнага календара пачатак Новага года звязаны з святкаваннем Калядаў. Сімволіка гэтага свята адначасова мела два пачаткі: провады старога і сустрэчу новага каляндарнага года. Адным з асноватворных знакаў святкавання касмічнага вяртання «на кругі свае» і прыроднага адлюстравання гэтай бясконцай цыклічнасці, а таксама абрадавай фіксацыі «пераходу» з аднаго стану ў іншы стала елка — вечназялёнае хвойнае дрэва.

У больш ранняй традыцыі славяне сустракалі новы год з прыходам доўгачаканага цяпла — вясной. І адным з галоўных атрыбутаў у абрадавых дзеяннях святкавання «провадаў зімы» і «сустрэчы вясны» таксама была елка. У Лельчыцкім раёне Гомельскай вобласці мы былі сведкамі дзвюх святочных падзей. 15 лютага ў вёсцы Новае Палессе святкавалі Грамніцы. Па старадаўняй традыцыі ў гэты дзень тут ладзяць Провады зімы. На скрыжаванні дзвюх вуліц жанчыны вадзілі карагоды, а затым пачалі ўпрыгожваць невялікую ёлачку. Яна перадавалася з рук у рукі, і кожная з удзельніц прымацоўвала да галінак свае стужкі і кветкі. Канчатковай мэтай святочнага шэсця жанчын стаў аброчны крыж, які знаходзіўся ў сярэдзіне вёскі на скрыжаваннях. Да яго і прывязалі абрадавае дрэўца.

У цэнтры падзей Гукання вясны, якія разгортваліся ў вёсцы Тонеж таго ж раёна, апынуліся два атрыбуты: пудзіла Зімы (зробленае з саломы і прыбранае ў адзенне жанчыны) і вяршаліна елкі. Дзяўчаты перадшлюбнага ўзросту ўпрыгожылі дрэўца рознакаляровымі папяровымі стужкамі, кветкамі і «печывам»: фігуркамі казы, каровы, мядзведзя, зайца і птушак. Пасля рытуальнага абходу вёскі ўдзельнікі шэсця накіраваліся за ваколіцу. На палгорку стаяў-узвышаўся шматвяковы дуб. «А цяпер, Андруша, лезь на дуба і прымацуй там нашу ёлачку, туды, бліжэй да сонейка, каб хутчэй вясна прыйшла, птушачкі прыляцелі і нам цёпла было!» — сказала адна з жанчын, і хлапчук пачынаў прымацоўваць абрадавае «дрэўца» да вяршаліны сакральнага дрэва. Побач з дубам развялі вогнішча, у якім пасля працяглага ваджэння карагодаў спалілі пудзіла зімы... Удзельнікі свята апавяцілі свет пра тое, што зіма саступіла месца чарговым абнаўленню прыроды.

«Жыццё», або перыяд існавання таго ці іншага атрыбута, заўсёды вызначалася рэгламентам абрадавай практыкі: напрыклад, галінкі вярбы будуць спалены ў суботу напярэдадні чарговай Вербніцы. Тое ж самае датычылася і навагодняй ёлкі. Пачатак пераходу на новы гадавы цыкл адбываецца ўвечары з 24 на 25 снежня (менавіта ў гэту ноч у прыродзе адбываецца паварот сонца на новы жыццёвы круг), таму і ёлку лепш за ўсё прынесці ў хату ўвечары 24 снежня, а вынесці яе з хаты варта пасля завяршэння Калядаў (у залежнасці ад таго, да якой хрысціянскай канфесіі вы сябе адносіце). Нагадаем, беларускі-каталікі святкуюць Каляды з 24 снежня па 5—6 студзеня, праваслаўныя беларусы з 6 да 20—21 студзеня), абавязкова да заходу сонца, каб усю тую адмоўную энергію, якую яна «ўвабрала» ў сябе за гэты двухтыднёвы пераходны час, не «перанесці» ў новы год зямнога існавання.

Дарэчы, паўсюдна было прынята невялікія галінкі елкі, якія збіралі пасля Вадохрышча ў храме або каля палонкі, несці дамоў. Лічылася, калі пакласці такую галінку ў покут або пад дах, хата і іншыя гаспадарчыя пабудовы абдыдзе ўраган і навалніца: «Каб хлёп віхураў не знесла».

Аксана КАТОВІЧ, Янка КРУК.
Дасылайце свае пытанні аб каранях і прыстасавансці да сучаснага жыцця каляндарных і сямейна-побытавых народных традыцый і абрадаў на паштовы або электронны адрас рэдакцыі з пазнакай «Пра радзіннае».

ВЕКАВЫ ЮБІЛЕЙ

ВІЦЕБСКАМУ АБЛАСНОМУ КРАЯЗНАЎЧАМУ МУЗЕЮ СПОЎНІЛАСЯ 100 ГАДОЎ

Цікава, што падставай для яго стварэння стала перадача дзяржаве калекцыі яе збіральнікам Ананам Рафаілавічам Брадоўскім. Бадай, унікальны выпадак у гісторыі музейнай справы рэспублікі.

МЕДАЛІ, МІНЕРАЛЫ, ВЕЕРЫ...

Антон Рафаілавіч нарадзіўся ў беднай мяшчанскай сям'і ў Новаалександраўску (зараз — Зарасай, Літва). Ён самастойна вывучаў розныя дысцыпліны: геалогію, геадэзію, мінералогію, біялогію, палеанталогію, касмаграфію, архітэктуру, фартыфікацыю, археалогію, нумізматыку, геральдыку.

У 1893 годзе ў якасці будаўнічага тэхніка і чарцёжніка Брадоўскі быў пераведзены ў Вільню, у Акруговае ваенна-інжынернае ўпраўленне. Прафесійная дзейнасць і, верагодна, шырокае кола знаёмстваў, спрыялі папаўненню збору. Іх калекцыянер размясціў у двух пакоях сваёй кватэры. Прыватны збор атрымаў назву «Музей старажытнасцяў і мастацкай прамысловасці».

У 1915 годзе разам з супрацоўнікамі інжынернага ўпраўлення Брадоўскі эвакуіраваўся ў Віцебск. Узяў, канешне ж, і свой збор.

У складзенай у 1920 годзе справаздачы аб рабоце музея Брадоўскі прыводзіць пералік 40 калекцый: тут курганныя артэфакты, мінералы, вееры, званочкі, гадзіннікі, курільныя трубка, зброя, карціны...

Самай шматлікай і каштоўнай была калекцыя нумізматыкі: манеты Старажытнай Грэцыі, Рыма, Усходу, Расіі, Польшчы і іншых краін. А таксама медалі, ордэны ды іншыя знакі адрознення.

ДЫК КОЛЬКІ ГАДОЎ МУЗЕЮ?

Дарэчы, у некаторых СМІ з'явілася інфармацыя, што па сутнасці правільна было б святкаваць 150-ю гадавіну. У музейнай установе растлумачылі, што 150 гадоў таму прынялі рашэнне стварыць музей пры Віцебскім губерньскім статстычным камітэце. Але ж калекцыя захоўвалася ў кардоннай каробцы ў грашовым сейфе. Не гаворачы пра тое, што музейнага будынка, супрацоўнікаў тады не было.

Як растлумачыў намеснік дырэктара па навуковай рабоце Віцебскага абласнога краязнаўчага музея Валеры Шышанаў, афіцыйна ў наш час абласны музей, а ў 1918 годзе Віцебскі губерньскі, заснаваны 12 лістапада 1918 года.

— Губерньскі аддзел народнай адукацыі даў згоду на прыняцце калекцыі Антона Брадоўскага і выдаў загад № 3407 аб стварэнні на яго аснове губерньскага музея і прызначэнні загадчыкам самога калекцыянера. Музей быў адкрыты для наведвання ў маі 1919 года ў адным з памяшканняў былой духоўнай семінарыі, — раскажаў суразмоўнік.

Рашэннем СНК БССР ад 4 лістапада 1924 года віцебскаму музею быў перададзены будынак гарадской ратушы, які музей займае да гэтага часу. У тым жа годзе музей атрымаў статус аддзялення Белдзяржмузея ў Віцебску. І адпаведна — дзяржаўнае фінансаванне з рэспубліканскага бюджэту. У склад увайшлі калекцыі былага музея Віцебскай вучонай архіўнай камісіі, былога царкоўна-археалагічнага музея, прыватнага музея В. П. Федаровіча.

ПЕРАДАВАЛІ ЭКСПАНАТЫ АРХЕОЛАГІ

У гады Вялікай Айчыннай вайны фонды былі эвакуіраваны ў Саратаў. Пасля вызвалення Віцебска, 4 верасня 1944 года СНК БССР зацвердзіў пастанову Віцебскага абласнога савета дэпутатаў аб узнаўленні дзейнасці Віцебскага дзяржаўнага гістарычнага музея.

— На працягу другой паловы 1950-х гадоў у стацыянарнай экспазіцыі Віцебскага абласнога краязнаўчага музея былі раздзелы: прыроды, дасавецкага перыяду, савецкага часу (1917—1945 гады), раздзел пасляваеннага сацыялістычнага будаўніцтва, — працягвае Валеры Шышанаў.

У 1960-м быў адкрыты мастацкі аддзел. За той жа час з'явіліся тры філіялы Віцебскага музея: былая турма СД у Віцебску, экспазіцыя, прысвечаная падпольнай групе «Юныя мсціўцы» — у гарадскім пасёлку Обаль Шумлінскага раёна і генералу Л. М. Даватару — ва Уле Бешанковіцкага раёна.

У 1976 годзе пачаліся работы па падрыхтоўцы рэстаўрацыі галоўнага будынка музея, сімвала абласнога цэнтры — ратушы. У сувязі з гэтым доступ публікі да стацыянарнай

гічных даследаванняў Верхняга і Ніжняга замкаў Віцебска.

У Віцебску раскопкі праводзіліся ў 1970—1980-я гады. У музей перадалі каштоўныя калекцыі керамікі, вырабаў з металу, косці, скур, дрэва. У тым ліку пад-

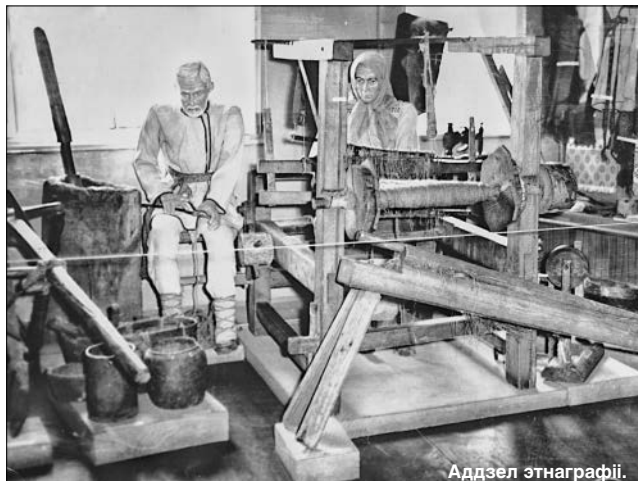
вескі, залаты пярсцёнак, выразаныя з косці абразок, крыж, шахматныя фігуркі і многае іншае, — удакладняе намеснік дырэктара.

МАНЕТКА... ПУШКІНА!

У верасні 2016 года адбылося адкрыццё новага філіяла Віцебскага абласнога краязнаўчага музея — Музея гісторыі прыватнага калекцыянавання. Ён размясціўся ў гістарычным будынку канца XIX стагоддзя — былой электрастанцыі, якая вырацоўвала электрычнасць для першага ў Беларусі трамвая.

— Стварэнне новай экспазіцыі было абгрунтавана тым, што менавіта ў гэтым горадзе больш за сто гадоў таму працавала пляда калекцыянераў, краязнаўцаў, навукоўцаў, чые прыватныя зборы ляглі ў аснову першых музеяў Віцебска. Новы музей з'яўляецца пераемнікам Музея прыватных калекцый, які быў створаны ў 1993 годзе на аснове прыватнага збору Івана Галькевіча.

Адна з прадстаўленых у экспазіцыі манет мае прыгожую легенду і таму з'яўляецца асабліва каштоўнай, хоць гэта звычайная медная манета — 2 капейкі 1811 года. Па легендзе, гэтая манета належала Аляксандру Сяргеевічу Пушкіну. Як жа яна трапіла ў калекцыю Галькевіча?



Аддзел этнаграфіі.

экспазіцыі быў абмежаваны, а неўзабаве ўвогуле спынены. Асноўную увагу падчас правядзення рэстаўрацыйных работ, якія зацягнуліся на дзесяць гадоў, супрацоўнікі абласнога музея звярнулі на камплектаванне фондавага збору і стварэнне выставак.

Для папаўнення фондаў наладжваліся комплексныя экспедыцыі, падчас якіх былі сабраны прылады працы і побыту сялян, узоры дэкаратыўна-прыкладнага мастацтва, матэрыялы па гісторыі партызанскага руху, калгаснага будаўніцтва, індустрыялізацыі.

Перадавалі ў фонды і знаходкі, зробленыя падчас археала-



нера Галькевіча, апублікаваны ў часопісе «Огонек» у 1958 годзе, даслаў Івану Данілавічу гэтую манету з лістом, які скончыў наступнымі радкамі: «Захоўвайце гэтую манету, як захоўвалі яе Тапарковы каля ста гадоў, і 42 гады захоўваў яе я. Гэтая манета — дарагая рэліквія і памяць аб вялікім Пушкіне».

І УНІКАЛЬНАЯ БЕРАСЦЯНАЯ ГРАМАТА

У фондах музея каля 217 тысяч адзінак захоўвання.

Экспануецца крыху больш за 20 тысяч. І звязана гэта з абмежаванасцю экспазіцыйных плошчаў, адсутнасцю пастаянных экспазіцый, якія раскрываюць напрыклад, губерньскі, савецкі перыяд. Але многія з прадметаў можна выстаўляць толькі абмежаваны час, паколькі немагчыма забяспечыць іх захаванасць: гэта графіка, фатаграфіі, рукапісы і гэтак далей.

— Якія экспанаты самыя ўнікальныя? — цікаўлюся ў суразмоўніку.

— Складана адказаць на гэтае пытанне, паколькі ў фондах музея шмат унікальных прадметаў, і як казалі даўней «у сваім родзе». Гэта і калекцыі тканіны — прадметы сялянскага манетнага двара (1655 год), якіх усяго вядома крыху больш за 2000 экзэмпляраў.

Сярод іншага ў музеі захоўваюцца прадметы, звязаныя з многімі выдатнымі людзьмі XIX—XX стагоддзяў. Напрыклад, лісты Яна Баршчэўскага, архіў вядомага віцебскага гісторыка Аляксея Сапунова, калекцыя жывалісу XIX — пачатку XX стагоддзя.

Гонар музейных работнікаў — унікальны да гэтага часу для Беларусі прадмет — берасцянская грамата, якая знойдзена ў Віцебску ў 1959 годзе.

Установа культуры, пачынаючы з 1992 года, удзельнічае ў арганізацыі выставачнай праграмы ў межах Міжнароднага фестывалю мастацтваў «Славянскі базар у Віцебску». За апошнія гады найбольш значнымі былі выстаўкі з розных музеяў і прыватных калекцый: выстаўка ранніх работ Марка Шагала, твораў Сальвадора Далі і Пабла Пікаса і іншыя...

У музеі штогод бывае больш за 150 тысяч наведвальнікаў, праводзіцца больш за 100 выставак, каля 2000 экскурсій.

Аляксандр ПУКШАНСКІ.