

## ■ Ахова лесу

## ПАТУШЫЦЬ «БІЯЛАГІЧНЫ ПАЖАР»

## ЯК У НАШАЙ КРАЊНЕ ЗМАГАЮЦА З КАРАЕДНЫМ УСЫХАННЕМ САСНЫ

Апошнім часам усе позірк спецыялістаў лясной аховы звернуты на паўднёвыя рэгіёны краіны: Брэсцкую, Гомельскую вобласці, часткі Мінскай і Магілёўскай абласцей. Менавіта там актыўна размнажаюцца жукі-караеды і знішчаюць сасну — адну з гаюных лясных культур Беларусі. Каб спыніць нашэсце, якое захапіла 14,9 тысячы га лесу, разам працуюць як мясцовыя, так і паўночныя, вольныя ад ствалавых шкоднікаў, лягасы.

## Маленькі жук — вялікая пагроза

На дзяляцы Ямінскага ляснацтва Любанскага лягаса, куды мы прыехалі разам са спецыялістамі лясной аховы, бачныя галы ад вогнішчаў. Па словах галоўнага ляснічага ДЛГУ «Любанскі лягас» Валерыя СУХНАТА, некалькі тыдняў таму тут працавалі прадстаўнікі Барысаўскага лягаса. Яны выдалілі пашкодзаныя караедам дрэвы і спалілі рэшткі. На сёння такія мерапрыемствы — пакуль адзіны спосаб змагацца са шкоднікам.

Але наша мэта — не знаёмства з ачышчанага лясакай, а... пошук дрэў, на якіх ужо паспеў пасяліцца вораг лесу, а драўніна пакуль не высыхла. Галоўны ляснічы і інжынер-лесапатолаг Івацвіцкага лягаса Валерыя ЗІНОВІК уважліва ўзіраюцца ў верхавіны соснаў.

— Характэрныя прыкметы мадэльнага дрэва: больш светлая іліца, адсутнічае сёлетні прырост. Такая расліна паступова страчвае сваю біялагічную ўстойлівасць і становіцца больш уразлівай для хвароб і шкоднікаў, — расказвае Валерыя Зіновік.

Сасна з падобнымі асаблівасцямі знаходзіцца даволі хутка. Яна і трапляе «пад нож». Пад карой бліжэй да вяршыні лесапатолаг заўважае смалістую пляму — тут вяршыны караед паспрабаваў пранікнуць у сасну, але атрымаў адпор. Дрэва выдзеліла дастатковую колькасць смалы і не дазволіла яму засяліцца.

— Але пры вялікай колькасці караедаў нават здаровае дрэва можа быць пашкоджана, — адзначае загадчык кафедры лесааховы і драўніназнаўства БДТУ Вячаслаў ЗВЯГІНЦАЎ. — Насякомыя паводзяць сябе як камікадзэ — гінуць пад смалой, яны адначасова аслабляюць сасну перад атакамі новых жукоў.

Вяршыны караед звычайна пасяляецца ў тонкай кары невялікіх галінак сасны, затым пераходзіць на крону і паступова спускаецца бліжэй да зямлі. Таму гэтага шкодніка складана знайсці, у адрозненне ад яго сабрата шасцізубатага караеда (стэнографа), што жыве ў ніжняй частцы дрэва. Размножыўшыся, вяршыны караед — невялікі жучок даўжынёй усяго каля 3 мм — стаў сапраўдным бедствам для краіны, якое нават называюць біялагічным пажарам.

Чаму ж «разгарэўся» гэты пажар? Навукоўцы і спецыялісты лясной гаспадаркі ўпэўнены — штуршком да масавага ўсыхання сасновых насаджэнняў і іх паражэння сталі экстрэмальныя пагодныя ўмовы надвор'я апошніх гадоў (памяншэнне колькасці ападкаў, паніжэнне гравітацыйнага водаў, доўгія засухі і ўраганныя вятры). Недахоп вады аслабіў дрэвы і дазволіў шкоднікам больш паспяхова атакаваць іх. Акрамя таго, на думку вучоных, на павелічэнне колькасці звычайнага для беларускіх лясцоў жука паўплывала і адмова ад спальвання рэшткаў высажання, якая стала прымяняцца згодна з нарматывамі лясной сертыфікацыі FSC.

Ачагі караеднага ўсыхання сасны ўпершыню былі выяўлены ў 2010 годзе ў Гомельскім лягасе. У 2015-м Інстытут лесу НАН Беларусі сумесна з БДУ распрацавалі феромонныя пасткі для кантролю колькасці шкоднікаў. Дзякуючы гэтаму ўдалося вызначыць, што праблема характэрна для большасці абласцей рэспублікі. З 2016 года ў краіне пачалася работа па прадукцыйнаму распаўсюджванню шкодных насякомых — летася ў беларускіх лясах было высечана 3,7 тыс. га расстроеных насаджэнняў.

Сёння пра аналагічныя праблемы гавораць і ў прыгранічных раёнах Украіны і Польшчы, а таксама Фінляндыі, Германіі і іншых еўрапейскіх краінах. У суседняй Польшчы з-за жука-караеда нават адбыўся буйны экалагічны скандал: мясцовыя ўлады пачалі высякаць заражаныя дрэвы ў Белаўскай пушчы, што выклікала хвалю абурэння часткі грамадскасці і вучоных.

У Беларусі з жуком змагаюцца ў тых лясах, дзе вядзецца гаспадарчая дзейнасць. Для аператыўнай працоўкі ўсыхаючых насаджэнняў і прадукцыйнага масавага распаўсюджвання шкоднікаў Мінлягас забараніў правядзенне планавых высечак, а на дапамогу лягасам, што пацярпелі ад атакі жука-караедаў, былі накіраваны спецыялісты з паўночных рэгіёнаў краіны.

## Выратаваць дрэва, пакуль не позна

Яшчэ адна сасна, якая адпавядае крытэрыям нашага пошуку, аказваецца «ўраджайнай» на розных насякомых. Бліжэй да кроны



ФОТА БЕЛТА

спецыялісты заўважаюць тыповы малюнак, што пакідае пасля сваёй дзейнасці вяршыны караед: шлюбную камеру ў выглядзе зоркі, ад якой адыходзяць мацярынскія хады. Але самога шкодніка тут мала — ён амаль скончыў сваю справу і адправіўся шукаць новую ахвяру-сасну.

А вось ніжэй на ствале шчыруюць іншыя жукі, у тым ліку і караед-стэнограф. Па словах Вячаслава Звягінцава, успышка колькасці вяршыннага караеда падцягнула экалагічны каскад — дазволіла іншым шкодным насякомым таксама актыўна размнажацца. Пры гэтым драпежныя насякомыя, птушкі і лясныя хваробы не былі гатовыя да такога росту. Таму пакуль толькі чалавек можа некаторым чынам кантраляваць колькасць караеда.

— Вельмі важна не спазніцца з высечкай — дрэвы неабходна сячы менавіта на этапе засялення шкоднікаў, калі маладое пакаленне жука знаходзіцца пад карой. Толькі такая высечка будзе эфектыўнай, і з яе дапамогай можна паўплываць на колькасць насякомых, — упэўнены Вячаслаў Звягінцаў. — Высякаць руды лес ужо позна — гэтыя мерапрыемствы маюць толькі лесагаспадарчае значэнне, каб выратаваць пашкоджаную драўніну.

## Цікавыя факты пра жука-караеда

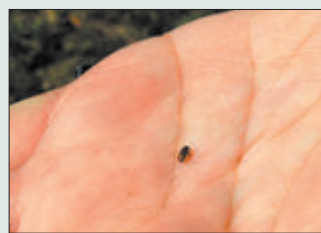
➤ Вяршыны караед харчуецца жывой і багатай на карысныя рэчывы часткай кары — лубам. Па ім пажыўныя рэчывы і прадукты фотасінтэзу рухаюцца з кроны ўніз па дрэве.

➤ Колькасць караедаў, якія здольныя жыць на адным дрэве, можа дасягаць ад 3 да 40 тыс. асобін.

➤ Жукі-караеды здольныя знайсці аслабленыя сосны па паху.

➤ Ад шкодніка могуць пацярпець як спелыя насаджэнні, якім каля 80 гадоў, так і дрэвы, пасаджаныя 10 гадоў таму.

➤ Спецыялісты падлічылі: прыкладна праз месяц ад моманту засялення караедам дрэва становіцца рудым і фактычна гіне.



## ■ У свеце жывёл

## Змей больш не становіцца!

У жніўні ў раёне Каменнай Горкі адна гадзюка ўкусіла дзіця, у гэтым жа месяцы іншая запылаўла ў пліту адной з мінскіх кватэр. Такая актыўнасць змей вельмі ўсхвалявала беларусаў. Але спецыялісты запэўніваюць, што турбавацца не трэба — у нашай краіне змей больш не стала!



Гадзюка — адзіная ў Беларусі змяя, укусы якой атрутны, але не смяротны для дарослага чалавека. Аднак на дзяцей, алергікаў, цяжарных і людзей з якімі-небудзь захворваннямі ён можа дзейнічаць па-рознаму. Таму ў любым выпадку лепш адрознівацца па медыцынскаму дапамогу.

Да прыезду хуткай неабходна піць больш вады, менш варушыцца, паколькі пры лішніх рухах яд можа распаўсюдзіцца па ўсім целе і, па магчымасці, прыняць антыгістамінны сродак (напрыклад, супрастин). Выдаляць яд самастойна можна толькі на працягу першых пяці хвілін пасля ўкусу. Для гэтага трэба падоўжна разрэзаць ранку, націснуць на яе пальцамі і выціснуць яд. Вядома, лепш гэта даверыць напарніку.

Гадзюкі, як правіла, жывуць на ўзлеску і каля вадаёмаў, у адкрытых мясцовасцях яны сустракаюцца рэдка. Таму знаёмства са змяямі можна пазбегнуць, калі не наведваць іх аблюбованых месцы.

Калі вы ўсё ж такі сабраліся ў грыбы ці ягады, то прытрымлівайцеся шэрагу нескладаных правілаў. Па-першае, абувайце высокія боты (не ніжэй за 30—40 см), яны могуць быць неабавязкова кірзавымі, дастаткова звычайных гумавых. Па-другое, аглядайце той участак,

Але як жыць сумесна з тымі, што ўжо ёсць?

коў і мышэй, якія шкодзяць на палях і агародах. Нельга забываць, што гадзюкі з'яўляюцца сыравінай для вытворчасці лекавых мазяў.

Змеі рэдка з'яўляюцца на дагледжаных участках. Таму трэба сачыць за зонамі, не ствараць звалак, таксама, пажадана, абгарадзіць свой двор невялікім плотам.

Як расказалі ў Мінпрыроды, акрамя гадзюкі на тэрыторыі Беларусі водзіцца яшчэ два віды змей. З іх вуж — самы мірны. Ён заўсёды імкнецца ўцячы ад чалавека. Мядзянка занесена ў Чырвоную кнігу. Сустрэкаецца яна вельмі рэдка. Часцей за ўсё яе блытаюць з бурым вужом або яшчаркай-вераценніцай.

Адрозніць змею ад адной не складана. Цёмна-шэрая скура гадзюкі пакрыта зігзагападобным узорам. Мядзянка мае карычневый колер, а вуж — шэры з жоўтымі плямамі па баках.

Кацярына КІРЭВА. [katyakireeva@vviavda.by](mailto:katyakireeva@vviavda.by)

Па народных павер'ях, змеі знаходзяцца на зямлі да Узвіжання, якое адзначаецца 27 верасня. У гэты дзень гадзюкі збіраюцца ў адно месца, каб паўзці на зіму «ў вырай». Таму ў народзе існавала строга забарона хадзіць у лес 27 верасня: «У гэты дзень няможна ісці ў лес у грыбы і ягады: змеі, калі збяруцца, заўважыўшы чалавека, пойдучы за ім з лесу і зноў надоўга распаўзуча па акрузе, каб шкодзіць людзям за парушэнне спакою».

Чытайце ў жнівеньскім нумары часопіса «Родная прырода»

✓ Дачны сад на навуковай аснове

✓ Навошта здаваць гаджэты ў перапрацоўку?

✓ Хто ў доме гаспадар: чалавек ці... павук

✓ Птушкі шчасця Уладзіміра Панцялеева

