

КІВІ НА ГРАДКАХ, БАГАМОЛЫ Ў ГАРАДАХ І ІНШЫЯ СЮРПРЫЗЫ ПАЦЯПЛЕННЯ

ЯК ЗМЯНЯЕЦЦА БЕЛАРУСКАЯ ПРЫРОДА З РОСТАМ СЯРЭДНЕГАДАВОЙ ТЭМПЕРАТУРЫ ПАВЕТРА?

З пачатку XX стагоддзя сярэдняя тэмпература паветра ў свеце ўзрасла на 0,74 °C, прычым працэс гэты стаў актыўна нарастаць пасля 80-х гадоў. Умоўны адлік пачатку пацяплення ў Беларусі вядзецца з 1989 года: зіма ў тым годзе была вельмі цёплай. Метэаролагі не фіксавалі надобных змен за ўсю гісторыю назіранняў у краіне (вядуцца з 1881 года. — Аўт.). Сярэднегадавая тэмпература ў Беларусі павялічылася на 1,2 °C, асабліва гэта адчувалася ў зімовыя і вясновыя месяцы. І хоць навукоўцы кажуць, што пацяпленне — з'ява цыклічная, за апошнія дзесяцігоддзі актыўная дзейнасць чалавека значна паскорыла гэты працэс. Да канца стагоддзя эксперты прагназуюць павышэнне тэмпературы на 2-3 °C. Як гэта адаб'ецца на флоры і фаўне Беларусі — разказваюць спецыялісты.



Сустрайце шэрага кажана

Вучоны з Навукова-практычнага цэнтра НАН Беларусі па біярэсурсах непасрэдна не звязваюць змяненне клімату і трансфармацыі жывёльнага свету. У той жа час яны прызнаюць: аномаліі надвор'я, як узімку, так і ўлетку, уплываюць на прадстаўнікоў беларускай фаўны.

Жыццядзейнасць насякомых залежыць ад тэмпературы навакольнага асяроддзя: пры яе павышэнні расце і актыўнасць насякомых, аднак стала спякота вышэй за +30 °C дзейнічае на іх прыгнятальна.

— Ва ўмовах гарачага клімату працэс развіцця гэтых істот аптымізуецца — за сезон насякомыя могуць узнаўляць некалькі пакаленняў, чым значна павялічваюць сваю колькасць, — разказвае намеснік генеральнага дырэктара НПЦ па навуцы і інвацыійнай рабоце Вадзім Цынкевіч. — Але калі высокая тэмпература паветра трымаецца доўгі час і няма ападкаў, актыўнасць насякомых днём змяншаецца і зрушваецца на ранішнія ці вечэрнія гадзіны. Неспрыяльныя ўмовы яны чакаюць у прахалодных сховішчах, закрытых ад сонечных промняў.

Цёплыя зімы — адна з прычын прасоўвання на паўнач і паўночны ўсход відаў, якія маюць паўднёвае распаўсюджанне. У Беларусі, напрыклад, частым госям стаў багамол. Па звестках навукоўцаў, ён актыўна перамяшчаецца з паўднёвых і паўднёва-ўсходніх рэгіёнаў і ўжо дасягнуў Віцебскай вобласці.

А вось на паводзінах амфібіі і рэптыліі змяненне клімату пакуль не адбіваецца.

— Сёння няма пэўных звестак пра тое, што, напрыклад, травяная ці вастрамордая жабы сталі нараставаць раней звычайнага тэрміну, — кажа вядучы навуковы супрацоўнік лабараторыі наземных беспазваночных жывёл Сяргей Драбянкоў. — Так, на працягу аднаго дзесяцігоддзя адбываюцца розныя часовыя зрухі ў жыццядзейнасці амфібіі і рэптыліі. Але гэты працэс тлумачыцца толькі ваганнем надвор'я.

Апошнім часам у нашай краіне рэгіструюць новыя віды рукакрылых, напрыклад шэрага і міжземнаморскага кажаноў. А віды, якія, лічылася раней, мігруюць (двухколernes кажан, рудая вячэрніца і інш.), усё часцей сталі заставацца на зімоўку ў беларускіх гарадах. Так, двухколernes кажан складае каля 80% кажаноў, якія рэгіструюцца на зімоўцы ў Мінску.

У птушак — праблемы з гнездаваннем

На тэрміны міграцыі еўрапейскіх птушак уплывае велічыня індэкса паўночнаатлантычнага вагання (ПАВ) — пераарэзерваннага атмасферных мас паміж Арктыкай і субтрапічнай

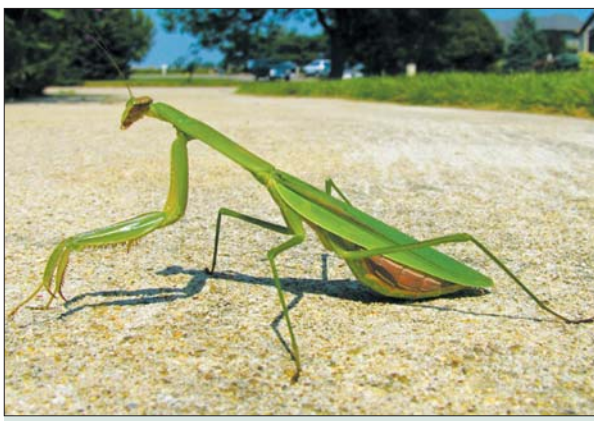
Атлантакай, якое выклікае вялікія змены ў полі ветру, пераносах цяпла і вільгаці, у інтэнсіўнасці штормоў і г.д. На працягу апошніх ста гадоў гэты індэкс узрасла, што прыводзіць да павышэння тэмпературы паветра ў рэгіёне.

Паводле даследаванняў, доўгачасовая сувязь з індэксаў ПАВ існуе для шматлікіх відаў кулікоў і вераб'іных, якія гняздуюцца ў Еўропе і Скандынавіі. У Беларусі таксама адзначаецца гэта тэндэнцыя: некаторыя віды птушак увесну сталі прылятаць раней тэрміну. Напрыклад крывок, кулік-чарняк, фіфі, кулік-марадунка і кулік-перавозчык.

Як адзначае Наталля Карліонава, вядучы навуковы супрацоўнік лабараторыі арніталогіі, самым «адчувальным» да пагодных змен аказваўся кулік-перавозчык — за апошнія 10 гадоў час яго прылёту зрушыўся на 11 дзён.

Але, нягледзячы на ранняе вяртанне, тэрміны гнездавання птушкі пакуль змяняць не спяшаюцца. Аномальныя паводзіны яны прадэманстравалі толькі ўвесну мінулага года, калі некаторыя з іх пачалі будаваць і абжываць гнёзды толькі праз 1,5-2 месяцы пасля прылёту.

У апошнія гады некаторыя птушкі сталі пазней адлятаць увесень у вырай ці наогул адзінкава застаюцца зімаваць на радзіме. Так робяць чорны дрозд і малінаўка, на захадзе краіны часам сустракаюцца асобны перавозчыка, бакаса і гаршнэпа. Але ўстойлівай тэндэнцыяй да павелічэння ліку птушак, якія зімуюць у Беларусі, пакуль не назіраецца.



Багамол-«заваёўнік» сёння рэгіструецца і на Віцебшчыне.

Цяпло драпежнікам на руку

— На прадстаўнікоў класа млекакормячых цёплыя зімы і досыць гарачыя летнія перыяды ўздзейнічаюць у цэлым станоўча, — гаворыць старшы навуковы супрацоўнік лабараторыі тэрыялогіі Рыгор Янута. — Напрыклад, павялічваецца колькасць капітных жывёл: казулі, высакароднага аленя і іншых, а таксама драпежнікаў. Невялікі прырост дэманструе і буры мядзведзь, які, па звестках паляўнічых, апошнім часам зменшыў перыяд спячкі.

Нягледзячы на павышэнне тэмпературы, холадаўстойлівыя беларускія жывёлы не спяшаюцца міграваць на поўнач. Па-ранейшаму вялікая ў нашай краіне колькасць папуляцыі лася — яркага прадстаўніка барэальных (паўночных) відаў. Разам з тым, жывёлы з паўднёвых рэгіёнаў усё часцей сталі заходзіць на тэрыторыю Беларусі. Напрыклад, жыхар Паўднёвай Азіі — шакал — быў заўважаны ў нас, а таксама ў Польшчы і нават Эстоніі. Навукоўцы мяркуюць, што прычынай «візіту» могуць быць не столькі змяненне клімату, колькі розныя вандроўкі ці ўнутрыпапуляцыйныя з'явы.

Як адзначае Вадзім Цынкевіч, фаўна змяняецца ўвесь час. На гэты працэс уплывае мноства знешніх і ўнутраных фактараў: як прыродна-кліматых, так і біялагічных. Трансфармацыі могуць адбывацца як на працягу сезона, так і за большы перыяд. Напрыклад, яшчэ некалькі тысячагоддзяў назад на абшарах нашай краіны сустракаліся віды, характэрныя для стэпавага рэгіёна, а ў пасляледавіковы перыяд тэрыторыя была заселена насельнікамі тундры і тайгі.

Кактусы пасяхова зімуюць, а лугавыя архідзі знікаюць

Павышэнне тэмператур прывяло да зрушэння кліматычных зон і з'яўлення ў Беларусі (у Брэсцкай і Гомельскай абласцях) чацвёртай агракліматыхнай зоны, якая характарызуецца найбольш працяглым вегетацыйным перыядам. У пошуках халаднейшых умоў адны расліны «ўцякаюць» на поўнач, а іншыя «наступаюць» з поўдня. Батанікі рэгіструюць усё больш выпадкаў «міграцыі».

— Некалькі гадоў таму ў Мінску выявілі амаль белую, паўночную мяжа арэала якой раней праходзіла за 30-50 км на поўдзень ад сталіцы. Як відаць, умовы для вечназялёнага мнагалетніка, які не выжывае пры моцных маразах, сталі спрыяльнымі, — адзначае старшы навуковы супрацоўнік лабараторыі флоры і сістэматыкі раслін Інстытута эксперыментальнай батанікі імя В.Ф. Купрэвіча НАН Беларусі Аркадзь Скуратовіч. — Від, які прапісаўся на поўдні краіны, прасоўваецца ў паўночным напрамку. Думаю, не за гарамі той час, калі амаль з'явіцца і ў Віцебску.

Батанікі адзначаюць, што адсачыць кліматычныя змены прасцей за ўсё па дэкаратывных відах раслін: калі прыжываюцца ў новых умовах, значыць, змены відавочныя. Так, беларускія садаводы-аматары ўжо пасяхова вырошчваюць алуцыі і іншыя прадстаўнікоў сямейства кактусавых, лаўравішню, падушкі. Яшчэ некалькі дзесяцігоддзяў назад ажыццявіць гэту ідэю на практыцы было немагчыма: экзоты гінулі.

(Заканчэнне на 8-й стар.)

■ Актуальна

ЧАГО НАМ НЕ ХАПАЕ НА ПРЫРОДЗЕ

На сумесным пасяджэнні калегій Міністэрства прыродных рэсурсаў і аховы навакольнага асяроддзя і Міністэрства спорту і турызму разглядаліся перспектывыя кірункі развіцця экалагічнага турызму ў краіне. У выязным пасяджэнні, якое праходзіла на турыстычнай базе «Сябрыньскія азёры» ў Налібоцкай пушчы, прынялі ўдзел прадстаўнікі як міністэрстваў, так і гарадскіх і абласных выканаўчых камітэтаў з усёй краіны, а таксама кіраўнікі арганізацый, падначаленых Мінпрыроды.

Асабліва ахоўныя прыродныя тэрыторыі з унікальнымі формамі рэльефу, маляўнічымі азёрамі і рэдкімі відамі флоры і фаўны займаюць 8,8% тэрыторыі краіны. Асноўная іх функцыя — захаванне прыродных экасістэм, але разам з тым гэтыя аб'екты прыдатныя і для экатурызму. У Беларусі ўжо ёсць неблагія дасягненні — Бярэзінскі біясферны запаведнік, Белавежская пушча, Браслаўскія азёры, Аўгустоўскі канал і іншыя сталі сапраўднымі брэндамі гэтай галіны. І Налібоцкая пушча таксама не выключэнне. Факт выбару месца правядзення калегіі гаворыць сам за сябе. Заказнік «Налібоцкі» — адзін з самых буйных у краіне, яго прыбытак у год складае больш за 1,2 млрд недэнамінаваных рублёў. Па словах міністра прыродных рэсурсаў і аховы навакольнага асяроддзя Андрэя Каўхуты, спалучэнне экалагічных мерапрыемстваў Мінпрыроды і турызму дасць штуршок для далейшага развіцця актуальнага сёння экатурызму на прыкладзе замежных краін.

У нашай краіне экатурызм у цэлым развіваецца не вельмі актыўна, пакуль яго патэнцыял рэалізаваны менш чым на трэцюю частку. На калегіі акрэслілі асноўныя праблемы, якія запытваюць прыродны турызм: неразвітасць сферы паслуг, кадравы «голад» (адсутнасць кваліфікаваных спецыялістаў, якія валодаюць замежнымі мовамі), дрэнная каардынацыя дзеянняў паміж рознымі кіруючымі органамі, візавы рэжым, неабходнасць дазволу на наведванне прыгранічных зон, недахоп рэкламы, адсутнасць інфармацыі ў інтэрнэце. Фінансаванне мерапрыемстваў па развіцці экатурызму будзе ажыццяўляцца за сродкі рэспубліканскага і мясцовых бюджэтаў, але ўдзельнікі калегіі гаварылі і пра неабходнасць стварэння апякунскіх саветаў, у якія ўвойдуць прадстаўнікі прыватнага бізнесу і насельніцтва, а таксама пра пошук донараў міжнароднай тэхнічнай дапамогі.

Для далейшай сістэмнай і мэтанакіраванай работы па развіцці экалагічнага турызму на асабліва ахоўных прыродных тэрыторыях на сумеснай калегіі вырашылі забяспечыць стварэнне на базе Бел НДЦ «Экалогія» сектара, які адказвае за пытанні развіцця экалагічнага турызму і выпусціць прэзентацыйнае выданне аб асабліва ахоўных прыродных тэрыторыях Беларусі; сумесна з Мінспорту і Дзяржпагранкамітэтам распрацаваць пытанне бязвізавага наведвання трансгранічных прыродных тэрыторый «Котра—Чапкяляй», «Рычы—Сіленэ», Браслаўскія азёры—Аўгшдаўгава»; забяспечыць правядзенне навучання спецыялістаў тэрытарыяльных органаў Мінпрыроды, ДПУ, мясцовых выканаўчых і распарадчых органаў па пытаннях экатурызму. Адобрылі некалькі праектаў і комплексы мер па развіцці экатурызму да 2025 года, прапанавалі выканкамам разглядаць на пасяджэннях пытанні развіцця экатурызму.

Трэба адзначыць, што пры абмеркаванні пытанняў развіцця экатурызму спецыялісты не забыліся і на ахову прыродных тэрыторый, адкрытых для наведвання. Удзельнікі мерапрыемства адзначылі неабходнасць устанавлення нарматываў дапушчальнай антрапагеннай нагрузкі на гэтыя ўнікальныя ахоўныя аб'екты.

Вольга ПРАЛЮК. pralyuk@zviazda.by