

ГЛЯДЗІЦЕ, ХТО ПРЫЙШОЎ!

# НОВЫЯ ПЛАНЫ НА МЕСЦАХ

**У** Гродзенскай вобласці пасля апошніх выбараў часткова памяняўся склад кіраўнікоў раённых Саветаў дэпутатаў. «МС» пацікавілася, на якія пытанні маюць намер звярнуць першачарговую ўвагу новыя старшыні райсаветаў, з чаго пачынаюць сваю работу?

## КАЛЕКТЫЎНЫ ПАДЫХОД

**Алена ГАНЕВІЧ, старшыня Воранаўскага раённага Савета дэпутатаў:**

— 2018-ы — Год малой радзімы, таму мы плануем навесці парадак на зямлі. Асаблівай увагі патрабуюць населеныя пункты, дзе шмат пустуючых дамоў, хутары, дзе даўно ніхто не жыве. Добры старт гэтай справе дадзены рэспубліканскім суботнікам — гэта той самы штуршок, які актывізаваў у тым ліку і дэпутатаў. На месцах старшыні сельскіх Саветаў пачалі гэту работу па сваіх новых планах, і яна будзе працягнута.

Галоўнае — каб усе пытанні, якія ставяць перад намі жыхары населеных пунктаў, вырашаліся. Для гэтага неабходна падключыць мясцовую ўладу. Згодна з аналізам зваротаў, многіх хвалюе стан мясцовых дарог. Да гэтай праблемы падключаюцца дарожныя службы, будзем пераглядаць бюджэт раёна і вышукваць сродкі на рамоніт дарог, думаю, работа будзе ісці.

Для сябе мы вызначылі, што дэпутаты ўсіх узроўняў павінны працаваць у адзінай звязцы. Для гэтага будзем раз у квартал збірацца і фарміраваць агульны план дзейнасці. Такі калектыўны падыход да праблемы дае большы эффект. Наш корпус аднавіўся напалову, прыйшлі прадстаўнікі розных службаў, кіраўнікі прадпрыемстваў. Чакаем ініцыятыў ад новых дэпутатаў.

## СТВАРЫЦЬ ДЭПУТАЦКІ КЛАСТАР

**Валянцін СЕМЯНЯКА, старшыня Зэльвенскага раённага Савета дэпутатаў:**

— Выбарчая кампанія ў нас прайшла актыўна, людзі ішлі на сустрэчы з дэпутатамі, выказвалі свае пажаданні. З гэтага ў значнай ступені фарміруецца і кірунак дзейнасці. Таму наша задача — актывізаваць дэпутацкі корпус усіх узроўняў на вырашэнне пастаўленых пытанняў. Пры гэтым нашы жыхары ведаюць, над чым працуюць іх абраннікі, мы пастаянна інфармуем іх аб гэтым.

Важным момантам, лічу, стане стварэнне дэпутацкага кластара. Гэта значыць, што дэпутаты ўсіх узроўняў, у тым ліку Палаты прадстаўнікоў Нацыянальнага сходу, вядуць сумесны прыём, а затым разам вырашаюць праблемы насельніцтва.

Другі важны кірунак дзейнасці — сумесная з жыхарамі работа па навядзенні парадку. Гэта і могілкі, і пустыкі, і агароджы. Такая работа пастаянна вядзецца, і людзі ідуць на сустрэчу, падключаюцца пенсіянеры. Стараемся далучыць да работы і беспрацоўных. Многія жыхары занепакоены станам пустуючых дамоў і патрабуюць вырашыць гэта пытанне. Наогул, мы імкнёмся падтрымаць мясцовыя ініцыятывы, асабліва тых, хто хоча заняцца якой-небудзь справай — аграсядзібай альбо аказаннем паслуг. У маі чакаем прадстаўніка ўрада, які правядзе ў нашым раёне трэнінг па эканоміцы і прававых пытаннях. Накіроўваем увагу на занятасць людзей.

## ДАЙСЦІ ДА КОЖНАГА

**Алег ТАРГОНСКІ, старшыня Слонімскага раённага Савета дэпутатаў:**

— Думаю, што сэнс нашай работы застаецца заўсёды адзіны — вырашаць прабле-

мы людзей. Дайсці да кожнага праз работу дэпутацкага корпуса. І вырашаць разам задачы, якія перад намі ставіць жыццё. А гэта і добраўпарадкаванне тэрыторыі, і іншых аб'ектаў. Дэпутаты не будуць убаку ад праблемы працаўладкавання, занятасці насельніцтва. Вядзем работу, каб моладзь заставалася на сяле, бо гэта наш рэзерв.

## СТАЎКА НА БРЭНДЫ

**Ганна ХВЯДЗЮК, старшыня Шчучынскага раённага Савета дэпутатаў:**

— Думаю, што дэпутацкі корпус прадоўжыць усе тыя найлепшыя традыцыі, якія закладзены дэпутатамі папярэдніх скліканняў. Наш корпус аднавіўся напалову, таму ёсць у каго і вопыт пераняць, ёсць каму і новыя ідэі прапанаваць. Вядома ж, усе намаганні і мяне, як старшыні райсавета, і ўсіх маіх калегаў, будуць накіраваны на тых, каму патрэбна дапамога. У полі зроку і праблемы навядзення парадку на зямлі, удзел у праектнай дзейнасці, пошук новых цікавых формаў работы — гэта тыя тэмы, якія ў нас заўсёды будуць на парадку дня. У нас ёсць вопыт такіх цікавых брэндавых праектаў у асобных сельсаветах. Таму думаю, што мы разам будзем развіваць гэты кірунак, бо ён дае магчымасць атрымаць дадатковыя сродкі, якія можна ўкласці ў развіццё тэрыторыі. Можна, і не ўсё ўдаецца, але пэўны этап пройдзены. А гэта яшчэ і турыстычная прывабнасць раёна.

Шчучын не стаіць на месцы. Асаблівы пад'ём відавочны ў апошнія гады, прыцягнута нямала інвестпраектаў, дзякуючы чаму папаўняецца бюджэт. Для дэпутатаў гэта таксама вельмі важна, бо яны займаюцца размеркаваннем сродкаў і могуць накіраваць фінансы на тыя праблемы, якія трэба своечасова вырашаць. Гэта значыць, што дэпутаты з выканаўчай уладай крочаць у адным напрамку.

**Маргарыта УШКЕВІЧ.**

РАЗАМ

## Буфер для шкоднікаў

Праблему ўсыхання лясоў абмеркавалі ў Гомелі

Міжнародны семінар «Абарона хваёвых насаджэнняў ад шкоднікаў і хвароб лему» адбыўся ў Гомелі.

На працягу трох дзён навукоўцы і лесаводы з Беларусі, ЗША, Германіі, Італіі, Венгрыі, Расіі і Украіны абмяркоўвалі праблему ўсыхання хваёвых насаджэнняў, спосабы выяўлення ачагоў распаўсюджвання насыкомых-шкоднікаў, а таксама меры барацьбы з імі. **Арганізатарамі форуму выступілі Харчова і сельскагаспадарчая арганізацыя ААН (ФАО) і Міністэрства лясной гаспадаркі Рэспублікі Беларусь.**

Мерапрыемствы такога ўзроўня ў нашай краіне адбыліся ўпершыню. Нагодай для гэтага паслужыла масавае ўсыханне хваёвых насаджэнняў па ўсім свеце.

— Гэтая праблема паўстала не сёння, не ўчора. Яшчэ ў 2015 годзе з прычыны засушлівага лета, недахопу вільгаці мы пачалі фіксаваць успышкі распаўсюджвання вяршыннага караеда. У 2016 годзе правялі першы аб'ём санітарна-аздараўленчых мерапрыемстваў — на поўдні Гомельскай вобласці. У 2017 годзе успышкі пачалі набываць больш масавы характар. І, на жаль, сёння няма спосабаў ранняга выяўлення ачагоў шкоднікаў, іх дыягностыкі, — сказаў **першы намеснік міністра лясной гаспадаркі Аляксандр КУЛІК.**

Яго пазіцыю падтрымала і **спадарыня Шырома САЦІЯПАЛА. Эксперт па лясной гаспадарцы ФАО** прыляцела ў Беларусь ужо другі раз, і дала высокую ацэнку рабоце беларускіх лесаводаў.

— Праблема распаўсюджвання караеда актуальная не толькі для Еўропы, але і для ўсяго свету. Мы былі ў Беларусі ў лістападзе і засталіся вельмі ўражаныя той работай, якую вы праводзіце ў сябе на месцах. Зараз наша праца скіраваная на тое, каб даць Беларусі найлепшыя практыкі па распаўсюдцы метадаў не толькі прадказання або ранняга выяўлення, але і маніторынгу. Гэта тое, чым зараз займаецца ФАО, — падкрэсліла **эксперт.**

Шырома Саціяпала таксама дадала, што кожны год ад розных хвароб і шкоднікаў у свеце церпіць каля 35 мільёнаў гектараў лему, з іх палова — з-за жука-караеда. Успышкі ўсыхання назіраюцца ў розных краінах, праблема набыла глабальны маштаб, аднак найбольш моцна пакутуюць Беларусь, Украіна і Польшча.

Дарэчы, сваім вопытам барацьбы са шкоднікамі і хваробамі лему падчас форуму змаглі падзяліцца прадстаўнікі розных краін. У прыватнасці, быў прэзентаваны вопыт Італіі, Баварыі, краін Цэнтральнай Амерыкі і ЗША. Інфармацыяй аб распаўсюджванні караедаў падзяліліся і нашы суседзі — эксперты з Расіі і Украіны.

У выніку спецыялісты сыхліся ў меркаванні, што сёння адзіным надзейным спосабам барацьбы з масавым распаўсюджваннем шкоднікаў можа з'яўляцца толькі своечасовае правядзенне санітарна-аздараўленчых мерапрыемстваў. Гэтага прынцыпу прытрымліваюцца як у еўрапейскіх краінах, так і ў ЗША, дзе таксама назіраюцца значныя ачагі ўсыхання. Амерыканскія лесаводы прытрымліваюцца таксама прынцыпу стварэння так званых «буферных зон», якія, па назіраннях спецыялістаў, у далейшым дапамагаюць выратаваць значную частку ляснога фонду.

Чакаецца, што практыка правядзення падобных форумаў будзе падоўжана. Як і разгляд пытання аб выдзяленні нашай краіне міжнароднай тэхнічнай дапамогі, паведамляе прэс-служба Мінлясгаса.

**Сяргей РАСОЛЬКА.**

# ВАДА ПАВІННА БЫЦЬ СМАЧНАЯ

**(Заканчэнне. Пачатак на 1-й стар. «МС».)**

— Вада з перавышэннем жалеза ніякага адмоўнага ўплыву на здароўе чалавека не аказвае. Ніхто не захварэе. Але мы адчуваем непрыемны смак, не можам нармальна памыць пасцельную бялізну, сляды застаюцца і на посудзе, — канстатуе спецыяліст.

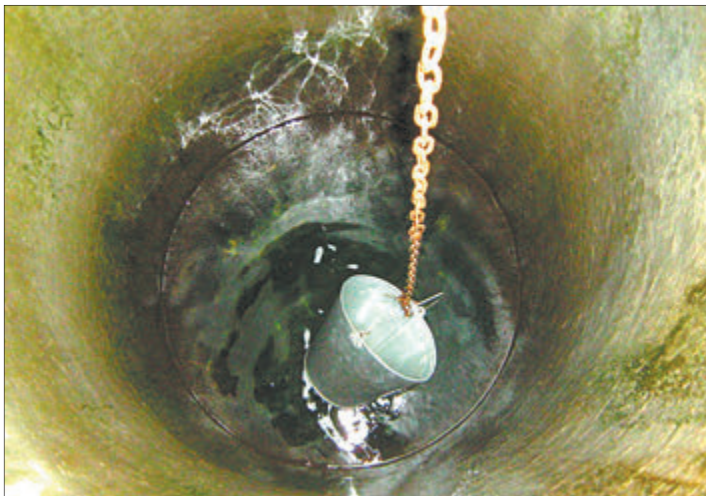
**“** У Капыльскім, Любанскім, Пухавіцкім, Бярэзінскім раёнах удзельная вага нестандартных проб перавышае сярэдні абласны паказчык.

Па словах Ірыны Мілановіч, у цэнтралізаваным водазабеспячэнні ўлічваецца і такі аспект, як мікрабіялагічная бяспека. За дзесяць апошніх гадоў стан яе значна палепшыўся. Адпаведныя паказчыкі не перавышаюць норму, паколькі больш надзейнымі сталі сеткі водазабеспячэння.

У сельскай мясцовасці ў калодзежах з утрыманнем жалеза ўсё нармальна. Праблема ў іншым — у нітратах, якія не вызначыш на смак. У Мінскай

вобласці па стане на 1 студзеня было 4327 шахтных калодзежаў. Гэта тыя, што паддаюцца ўліку, стаяць на балансе арганізацый сістэмы жыллёва-камунальнай гаспадаркі або сельвыканкамаў. Пра тых, якія насельніцтва абсталёўвае самастойна, спецыялісты могуць і не ведаць. У гэтых крыніцы вада паступае з паверхневых слаёў. Таму тут большая рызыка пранікнення як хімічных рэчываў, так і мікробнага забруджвання. Але рызыка можна зменшыць, калі правільна абсталяваць і эксплуатаваць калодзеж. Па перыметры, акрамя кольцаў, павінен быць глінны замок, бо гліна марудна прапускае ваду з паверхні. Важна належным чынам уладкаваць наземную частку — накрыўкай або навесам.

— Многае залежыць і ад таго, як гаспадар размесціць калодзеж і прыбіральню. Пажадана, каб калодзеж быў аддалены ад крыніц магчымага мікробнага і хімічнага забруджвання — выграбных, кампоставых ям, гаспадарчых пабудов, дзе ўтрымліваецца жывёла. Штогод неабходна абавязкова праводзіць чыстку, дэзынфекцыю такога аб'екта водазабеспячэння. На дне мя-



няць пясок, гравій, якія забяспечваюць фільтрацыю вады. Ну і канешне, трэба будаваць калодзеж па праекце, — раіць Ірына Уладзіміраўна.

Варта помніць, што мікробнае забруджванне можна ліквідаваць самім. А вось высокую канцэнтрацыю нітратнаў даступнымі сродкамі не паменшыць. У першую чаргу гэтыя рэчывы небяспечныя для малых. Калі браць такую ваду з калодзежа для прыгатавання малочнай сумесі, то ў дзяцей можа здарыцца кіслароднае галаданне. Вадой з калодзежа з павышанай колькасцю нітратнаў можна мыцьца, паліваць градкі, выкарыстоўваць у іншых гаспадарчых мэтах. А вось каб папіць і прыгатаваць ежу, лепш купляць ваду ў бутэльках.

**“** Пажадана, каб калодзеж быў аддалены ад крыніц магчымага мікробнага і хімічнага забруджвання — выграбных, кампоставых ям, гаспадарчых пабудов, дзе ўтрымліваецца жывёла.

Як папярэджаюць спецыялісты, перш чым ужываць ваду з калодзежа, варта падстрахавацца — прынесці і правесці яе ў лабараторыі тэрытарыяльных цэнтраў гігіены і эпідэміялогіі па месцы жыхарства.

**Таццяна ЛАЗОЎСКАЯ**