



БУДАЎНІЦТВА ПА ПРЫНЦЫПЕ «ЎСЁ ЎКЛЮЧАНА»

**Як у краіне
ўзводзяць жыллё
камфорт-класа**

Гісторыя шматпрофільнай кампаніі «Жылбудкамплект» пачалася больш за 18 гадоў таму. Тады гэта быў маленькі сямейны бізнес: у штаце налічвалася ўсяго сем чалавек. Праз гады кампанія не толькі стала арганізацыяй рэспубліканскага ўзроўню, але і пачала аказваць усе комплекс паслуг у сферы дэвелапменту, праектавання, інжынірынгі і будаўніцтва. Дарэчы, за гэты перыяд было рэалізавана больш за 100 праектаў.

ЯПОНСКАЯ МЕТОДЫКА І НАШЫ КАШТОЎНАСЦІ

Аднак нязменным застаецца адно — разуменне місіі і дэвіз кампаніі: «Атрымлівайце асалоду ад жыцця. Мы паклапоцімся аб вашых маргах». Як падкрэслівае дырэктар ТАА «Жылбудкамплект» Ілья ВОЛАХ (на фота), для гэтага супрацоўнікі кампаніі імкнуцца апрадэжваць будучыя запыты кліентаў, прапаноўваючы новую якасць і стыль жыцця. Дапрацаваныя ідэі ўвасабляюцца максімальна эфектыўна і ў адпаведнасці з агульнасусветнымі стандартамі.

На сённяшні дзень ТАА складаецца з групы кампаній, кожная з якіх адказвае за свой профіль, няхай гэта будзе архітэктурнае праектаванне або аддзелачныя работы. «Звычайна на рынку ёсць заказчык будаўніцтва, генпадрадчык, субпадрадчыкі, асобныя бюро займаюцца праектаваннем. Калі ж інвестар прыходзіць да нас, то мы можам не толькі спраектаваць, пабудаваць і ўвесці будынак у эксплуатацыю, але і дадаткова падключыць банкаўскае фінансаванне, а таксама свой вопыт па продажах і маркетынгу. Такіх партнёраў праектаў у нашай скарбонцы ўжо нямала», — расказвае Ілья Паўлавіч.

Займаць устойлівую нішу на рынку, які імкліва змяняецца, кампанія дазваляе бясспрэчны прафесіяналізм усіх супрацоўнікаў. Усяго ў штаце арганізацыі больш за 500 чалавек. Паспяхова каардынаваць работу такой вялікай кампаніі дапамагае японская метадалогія Кайдзэн. У яе аснове ляжаць прынцыпы беражлівай вытворчасці, а таксама бесперапыннае ўдасканаленне ўсіх працоўных працэсаў, што дазваляе падтрымліваць нязменна высокую якасць. Каб глыбока вывучыць новую метадалогію, спецыялісты «Жылбудкамплекта» праходзілі навучанне непасрэдна ў Японіі.

Яшчэ адзін не менш важны прынцып — чалавекаарыентаванасць. «Укараняючы кожную новую ідэю, мы імкнёмся паставіць сябе на месца будучага жыхара: колькі яму будзе камфортна, ці ёсць яшчэ якія-небудзь спосабы палегчыць яму побыт. Прычым гэта правіла дзейнічае і пасля здачы дома або жыллага комплексу. Мы ідзем на канструктыўны дыялог з жыхарамі, праводзім галасаванні, каб з першых вуснаў ведаць іх меркаванні і пажаданні і, улічваючы пэўныя моманты, удасканальваць



наступныя праекты», — адзначае дырэктар.

З 2015 года кампанія з'яўляецца адным з самых актыўных членаў Асацыяцыі забудовшчыкаў аб'ектаў жыллёвага будаўніцтва. Са свайго боку яна робіць усё магчымае, каб паўплываць на прыняцце найбольш разумных рашэнняў, якія датычацца развіцця жыллёвай сферы.

Зараз «Жылбудкамплект» працуе над чатырма буйнымі жыллымі комплексамі. У Маскоўскім раёне горада Мінска працягваецца будова «Грушаўскага Пасада», а ў гэтым красавіку нападзёк ад яго з іншага боку праспекта Дзяржынскага пачалося ўзвядзенне комплексу пад назвай «Карамель». Акрамя таго, у ліпені стартуе продаж кватэр у двух вельмі цікавых аб'ектах у Брэсце і Кобрыне.

НАЙЛЕПШЫЯ Ў СВАЁЙ СПРАВЕ

Напэўна, самым вядомым на дадзены момант праектам кампаніі з'яўляецца жылы комплекс «Грушаўскі Пасад». Менавіта з ім «Жылбудкамплект» у 2010 годзе зайшоў на сталічны рынак нерухомасці ў якасці дэвелапера. Кампанія зрабіла на яго стаўку і не пралічылася: некалькі гадоў таму «Грушаўскі Пасад» стаў пераможцам прэстыжнай прэміі ў сферы нерухомасці Realt Golden Key ў намінацыі «Новабудоўля года камфорт-класа».

У першую чаргу павышаны камфорт абумоў-

лены размяшчэннем комплексу: за 10 хвілін язды ад цэнтра горада, да таго ж метро «Грушаўка» — у крокавай даступнасці, пры гэтым пад самай дамамі ветка метро не праходзіць. Зараз участак уздоўж праспекта Дзяржынскага ды і ўвесь Маскоўскі раён у цэлым развіваюцца імклівымі тэмпамі, таму жыллё ў гэтых межах карыстаецца вялікім попытам у мінчан. Многія ўспрымаюць такую куплю як перспектыву інвестыцыю.

Раней на месцы стыльнага комплексу знаходзіўся прыватны сектар, але яго аблічча не адпавядала значнасці галоўнай заходняй магістралі горада. Усе абавязальнасці па адсяленні «Жылбудкамплект» узяў на сябе: гэтымі пытаннямі займаецца спецыяльны аддзел, дзейнасць якога накіравана на тое, каб задаволіць усе маёмасныя правы грамадзян. Ім прапанавалі альтэрнатыўныя варыянты альбо ў самім «Грушаўскім Пасадзе», альбо ў найбольш зручных для іх месцах па Мінску — у аснове работы ляжыць індывідуальны падыход.

Па даных на канец мінулага года ў жылым комплексе было пабудавана 69 413 квадратных метраў жылля: збудзены каля 700 кватэр, а значыць, малады раён папоўніўся амаль дзюма тысячамі новых жыхароў. У будучыні комплекс вырасце дакладна яшчэ ўдвая. Цяпер ёсць магчымасць купіць кватэру ў «Грушаўскім Пасадзе» на стадыі будаўніцтва. Цана за квадратны метр пачынаецца ад 2200 рублёў.

Паколькі гэта жыллё камфорт-класа, метраж кватэр досыць вялікі. У «Грушаўскім Пасадзе» ад 42 да 93 квадратных метраў, у «Карамелі» — ад 45 да 88 квадратных метраў. Кватэру можна набыць адна-, двух- і трохпакаёвую. Аднак пры правільным занаванні яе можна разбіваць на большую колькасць зон.

ТОЛЬКІ ІНДЫВІДУАЛЬНЫ ПАДЫХОД

Што ж выгадна вылучае жылыя комплексы, якія будуюць «Жылбудкамплект»? Кампанія прыніпова не прадае кватэры са свабоднай планіроўкай, затое прапануе на выбар некалькі варыянтаў дызайнерскіх рашэнняў па арганізацыі прасторы ў кватэры. Міжпакаёвыя перагародкі ўзводзяцца патрэбным чынам яшчэ на стадыі будаўніцтва, таму на выхадзе будучы жыхар атрымае планіроўку, у якой нічога не трэба мяняць, і тэхпаспарт, ужо ўзгоднены ў БРТИ: істотная эканомія і маральных, і часавых выдаткаў. Да таго ж праца «Жылбудкамплекта» славіцца высокай якасцю будаўніцтва і аддзелкі. Кліентам кампаніі не трэба непакоіцца аб разводцы электрыкі або атынкаванні сцен — перад засяленнем у кватэры застаецца зрабіць толькі фінальнае аздабленне.

Але і пра тых, хто ад аднаго слова «рамонт» прыходзіць у жах, кампанія таксама паклапацілася: для ўсіх кватэр распрацаваны тыпавы дызайн-праект у лёгкім скандынаўскім стылі. Яго можна дапрацаваць, пагутарыўшы з дызайнерамі і расказаўшы аб асабістых густах. Напрыклад, у межах прапанаваных матэрыялаў можна змяніць каляровую гаму — дзякуючы гэтаму выключаецца шаблонны падыход: ідэнтычных праектаў, як і шпалер у кветачку і непрывабнага лінолеуму, у комплексе сапраўды не будзе. Толькі стыль, рацыянальнасць і камфорт. Цяпер супрацоўнікі кампаніі думаюць пра развіццё гэтай тэмы. Плануюць прапаноўваць кватэры з цалкам гатовым рамонтам, мэбляй, аксэсуарамі і нават бытавой тэхнікай. Зноў жа, кожны праект будзе падладжвацца пад густ жыхароў.

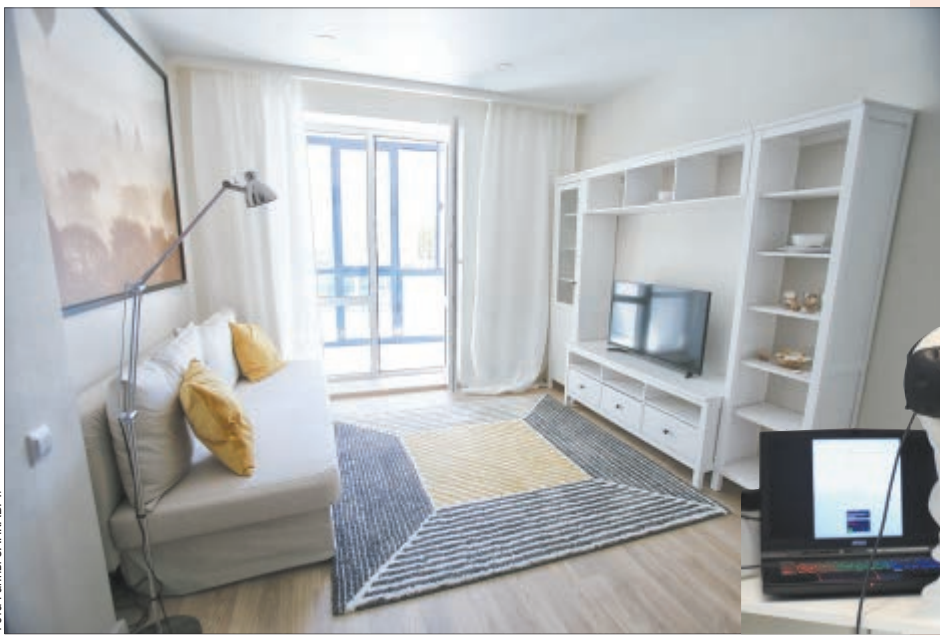
Акрамя таго, жыллё камфорт-класа прадугледжвае і больш зручнае выкарыстанне агульных зон. Так, на кожным паверсе размяшчаецца не больш за чатыры-пяць кватэр, у пад'ездах прадугледжаны чатыры ліфты: два грузавыя і два пасажырскія, у дамы праведзена оптавалакно. Жыхары таксама могуць выбраць варыянты шклення: звычайныя вокны або панарамныя. Балазе, з вокнаў адкрываецца надзвычайны від на адзін з цэнтральных праспектаў сталіцы.

Што датычыцца інфраструктуры, то ў Маскоўскім раёне яна добра развітая. Няма нястачы ні ў паліклініках, ні ў дзіцячых садках, ні ў школах. Акрамя метро, добра развітая і наземная транспартная сетка. А для аўтаўладальнікаў і ў «Грушаўскім Пасадзе», і ў «Карамелі» пабудуюць шматузроўневыя паркінгі. Дарэчы, пра «Карамель», у праекце на новы ўзровень значнасці выходзяць сямейныя каштоўнасці і хатняя ўтульнасць. Агульная прастора для жылцоў — прасторная аб'яднаная кухня-гасцёўня, дзе вялікай сям'і можна збірацца за адным сталом і сустрэцца гасцей — прадугледжана ў кожнай планіроўцы. Першая чарга будаўніцтва падыдзе ўжо ў канцы наступнага года. Усяго ж тут будуць пабудаваны два дамы на 14 пад'ездаў, падзеленыя адміністрацыйным будынкам — агульнай колькасць кватэр каля 1000.

Дар'я КАСКО.
УНП 290017687.

○ ДА ТЭМЫ

«Дарэчы, нават наведванне аддзела продажаў можа ператварыцца ў сапраўдную прыгоду, — расказвае начальнік аддзела маркетынгу Марына НАВІЦКАЯ. — Спачатку вам раскажуць пра магчымыя варыянты, пакажуць планіроўкі на малюнку, а таксама тое, як можа выглядаць гатовы інтэр'ер». А далей вас чакае віртуальнае падарожжа па будучым жыллі (не сыходзячы з месца!). Кліентам прапануюць прымерыць шлем віртуальнай рэальнасці і прагуляцца з дапамогай яго па дакладнай копіі рэальнай кватэры. Акрамя таго, разам са спецыялістам можна падняцца і ў гатовую кватэру з завершаным рамонтам. Толькі асцярожна: пабываўшы там, вы наўрад ці ўжо захацеце сысходзіць!



Фота Ганны ЗАНКІВІЧ.