

ПАГРОЗА АД «СЯРЭБРАНАЙ ВАДЫ»

Як выкінутая не ў спецыяльны кантэйнер батарэйка можа паўплываць на развіццё вашага дзіцяці

Тыдзень таму ў Брэсце пры правядзенні земляных работ мясцовы жыхар выкапаў эмаляваны чайнік, у якім знаходзілася гумавае колба з рэчывам, падобным на ртуць.

Падчас даставання ёмістасці вадкі метал праліўся на плошчу каля 0,1 м². Дзякуючы работнікам МНС, якія правялі дэмеркурызацыю і сабралі каля 25 грамаў разлітага рэчыва, забруджвання наваколля і атручвання парамі ўдалося пазбегнуць. Агульная вага адкапананага металу склаў каля аднаго кілаграма...

Апошнім часам ртутныя знаходкі, на жаль, перасталі быць рэдкасцю. Прычыны ўзнікнення такіх «скарбаў» — тэма для асобнага расследавання. Але галоўная праблема, што закапаная ці выкінутая ртуць можа стаць прычынай сур'ёзных экалагічных праблем.

ШТО ТАКОЕ РТУЦЬ?

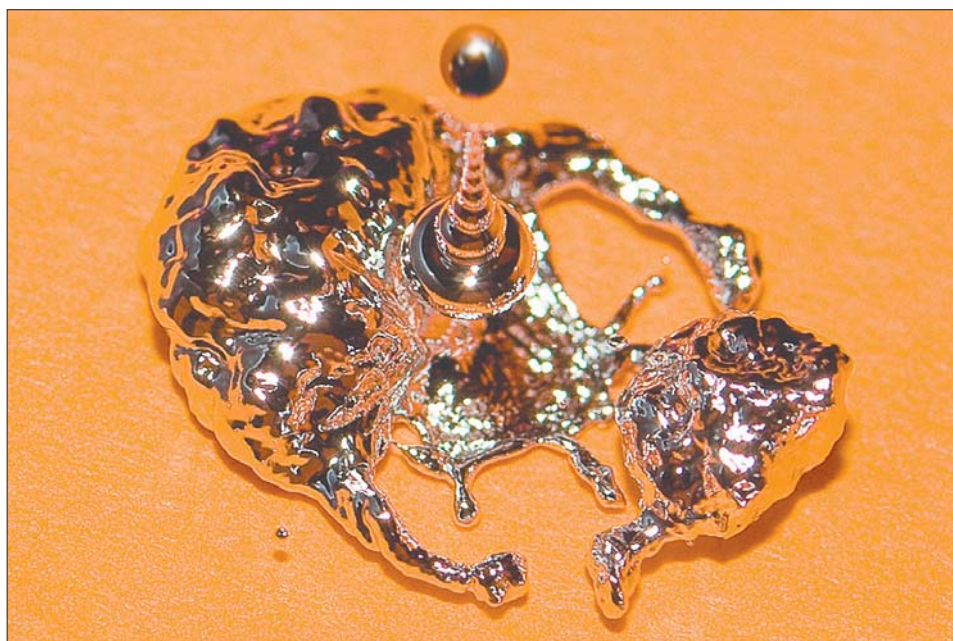
У перакладзе з грэчаскай мовы назва гэтага рэчыва гучыць як «сярэбраная вада» ці «вадкае серабро». Ртуць уяўляе сабой цяжкую серабрыста-белую вадкасць, пары якой надвычай ядавітыя. Гэта адзіны метал, які пры нармальным умовах знаходзіцца ў вадкім аграгатным стане. У прыродзе сустракаецца ў выглядзе прымесі ў многіх горных пародах, уключаючы граніт і сланцы, а таксама прысутнічае ў больш высокіх канцэнтрацыях у некаторых мінералах (напрыклад, кінавар).

У прамысловасці яе злучэнні прымяняюцца для вырабу вымяральных прыбораў (у тым ліку і медыцынскіх тэрмометраў), вакуумных помпаў. Парамі ртуці напаўняюцца ртутна-кварцавыя і люмінесцэнтныя лямпы.

ТАЕМНЫ ВОРАГ

Аднойчы трапіўшы ў навакольнае асяроддзе, ртуць застаецца ў ім назаўсёды. Гэты метал здольны перамяшчацца праз ваду і паветра на вялікія адлегласці, па харчовым ланцужку пераходзячы ад адных жывых арганізмаў да іншых.

Трапляючы ў глебу ці асадкавыя адклады, пад уплывам бактэрыяў ртуць ператвараецца ў метылртуць — сваю самую высокатоксічную форму.



Метылртуць біяакмулюецца ў планктоне, марской і рачной рыбе і млекакормячых.

Па словах загадчыцы лабараторыі прафілактычнай і экалагічнай таксікалогіі РУП «Навукова-практычны цэнтр гігіены» Ірыны Іллюковай, найбольш назапашваюць шкоднае рэчыва драпежныя марскія і прэснаводныя рыбы, а таксама розныя морапрадукты — вустрыцы, малюскі, крэветкі.

Цяжарным жанчынам, а таксама маладым кормячым мамам есці такія прадукты катэгорычна нельга. Ртуць здольная пранікаць праз плацэнтарны бар'ер, перадавацца дзіцяці разам з малаком і пашкодзтваць яго нервовую сістэму. Гіперактыўнасць, парушэнне кагнітыўных функцый (памяці, успрымання, мовы), дробнай матарыкі і зрокава-рухальнай каардынацыі, раздражняльнасць, няўсладлівасць — прычынай гэтых парушэнняў у дзіцяці можа стаць менавіта ўздзеянне ртуці.

У арганізм чалавека яна таксама можа трапіць і праз некаторыя прышчэпкі, дзе ртуць выкарыстоўваецца ў якасці кансервантаў, а

таксама аэразольным шляхам у прамысловай сферы.

Асноўныя прыкметы вострага атручвання ртуцю: галаўны боль, нарастанне неўралагічных сімптомаў, кроў у мачы.

ПРАБЛЕМА ДЛЯ ЎСЁЙ ПЛАНЕТЫ

У 2013 годзе была прынятая Мінамацкая канвенцыя па ртуці — міждзяржаўны дагавор, накіраваны на ахову здароўя людзей і навакольнага асяроддзя ад антрапагенных выкідаў і вызваленняў ртуці і яе злучэнняў. Праз год гэты міжнародны дакумент падпісала і Беларусь.

Згодна з ім, Бакі Канвенцыі павінны прымаць шэраг мер па прадухіленні выкідаў ртуці ў атмасфернае паветра, зняцці з вытворчасці пэўных вырабаў, якія змяшчаюць ртуць, укараненні тэхналогій па экалагічна бяспечным абыходжанні з іх адходамі.

Так, да 2020 года прадукцыя, якая змяшчае ртуць ці яе злучэнні (медыцынскія тэрмометры, прыборы для вымярэння артэрыяльнага ціску,

барометры і іншыя вымяральныя прыборы, люмінесцэнтныя лямпы, акумулятары, амальгамы ў стоматалогіі, а таксама некаторыя віды мыла і касметыкі), павінна быць знята з вытворчасці і з ужытку ва ўстановах.

Асноўныя прыкметы вострага атручвання ртуцю: галаўны боль, нарастанне неўралагічных сімптомаў, кроў у мачы.

Каб якасна выканаць гэтыя задачы, Беларусь і іншым краінам неабходна правесці інвентарызацыю ўсіх запасаў ртуці, крыніц яе імпарту і экспарту, вызначыць усе вытворчыя працэсы, у якіх прымяняецца ртуць або ртутныя злучэнні, выявіць участкі, забруджаныя ртуцю, вызначыць колькасць і крыніцы ртутных адходаў і многае іншае.

Паводле ацэнак вучоных, у атмасфернае паветра Беларусі ртуць паступае ў асноўным з-за мяжы (з тэрыторыі прыкладна 26 краін). Толькі каля 18% з агульнай колькасці выкідаў ртуці (па звестках за 2013 год яны склалі 900 кг) прыпадае на мясцовыя крыніцы — аб'екты прамысловасці і будаўніцтва, энергетыкі і вытворчасці цяпла і вытворчасці металаў.



АДХОДЫ РТУЦІ ЧАКАЮЦЬ... У КРАМАХ

Калі памяншаць выкідаў ртуці — задача дзяржаўных органаў і прадпрыемстваў, то праблема адходаў з ртуцюю закрэнае інтарэсы кожнага жыхара краіны. Адходы ўтвараюцца ў асноўным за кошт некаторых тавараў спажывання — напрыклад, крыніц святла, элементаў сілкавання і ртутных тэрмометраў.

(Заканчэнне на 8-й стар.)

ВЫРАТАВАЦЬ ШЫЦІКА



Фота Анастасія КІШЧУК.

Навукова-даследчая праца па абследаванні і правядзенні экспертнай ацэнкі біятопаў, праведзеная спецыялістамі па біярэсурсах, выявіла ўнікальнасць і прыродную каштоўнасць біятопаў у даліне ракі Вілія і на Мядзельшчыне.

Так, біятопы Астравеччыны — гэта участкі рэдкага для Беларусі ледавікова-градавага ландшафту, які захаваўся ў натуральным стане, з характэрнымі формамі рэльефу ледавіковага і водна-ледавіковага паходжання.

У раўнінных вадацёках, ручаях, поймавых крынічных сістэмах рэк выяўлены шэраг гідрабіёнтаў (жывых арганізмаў, што насяляюць воднае асяроддзе) — як звычайных, так і рэдкіх, у тым ліку бакаплаў Synurella ambulans, уключаны ў Чырвоную кнігу Беларусі, і новы від шыцікаў Hydrosus sazonica, — расказвае кансультант аддзела земляў і ландшафтаў Мінпрыроды Ала Грынчык. Ядро фаўны гэтых помнікаў прыроды ўтвараюць віды, якія з'яўляюцца індикатарамі чысціні вод і важным кампанентам агульнай біялагічнай разнастайнасці вадаёмаў Беларусі.

Біятопы Мядзельшчыны, аб'яўленыя гідралагічнымі помнікамі прыроды, уяўляюць сабой прыклад пойменных крынічных сістэм геамарфалагічнай вобласці Нарачанскай водна-ледавіковай раўніны з краявымі ледавіковымі ўтварэннямі, якія захаваліся ў добрым экалагічным стане.

Паводле слоў спецыялістаў, у мясцовых крыніцах і ручаях жывуць 13 відаў гідрабіёнтаў, большасць з якіх рэдкія для Беларусі. Іх наяўнасць сведчыць пра добры экалагічны стан водных экосістэм.

Акрамя таго, з дна возера Нарач простым вокам можна назіраць падводныя выходы крынічных вод — асноўны і спадарожныя грыфоны помніка прыроды «Нарачанскі падводны». На другіх прыродных аб'ектах такая ўдача выпадае даволі рэдка.

Крыніцы — адны з найбольш уразлівых прыродных аб'ектаў і важныя кампаненты прыроднага асяроддзя Беларусі. І высокая ступень антрапагеннай нагрукі, у тым ліку падчас гаспадарчай дзейнасці, зніжэнне ўзроўню грунтавых вод і іншыя праблемы могуць стаць прычынамі дэградацыі і знішчэння біятопаў.

Таму ў іх межах пастававай прадураджана ўстанавіць рэжым аховы і выкарыстання помнікаў прыроды.

Так, на тэрыторыях забараняюцца: штучная змена рэчышча, разбурэнне берагоў і поймы вадацёкаў; правядзенне работ, якія могуць пацягнуць забруджванне, засмечванне, спусташэнне водных аб'ектаў і (або) змяненне хімічнага саставу вод; размяшчэнне адходаў; правядзенне некаторых відаў высечак; выпас і прагон сельскагаспадарчых жывёл; стаянка і мыццё механічных транспартных сродкаў; размяшчэнне асобных палатак і палатачных гарадкоў, іншых абсталяваных зон і месцаў адпачынку, турыстычных стаянак, правядзенне масавых мерапрыемстваў; спальванне парубачных рэшткаў пры правядзенні лесасечных работ і іншых работ па выдаленні дрэў і кустоў; узвядзенне, рэканструкцыя аб'ектаў будаўніцтва, за выключэннем работ па добраўпарадкаванні тэрыторыі і ўладкаванні экалагічных сцежак; іншая дзейнасць, якая можа нанесці шкоду біятопам.

Бераніка КОЛАСАВА.
kolasava@vziazda.by

Збіраючыся паставіць палатку на беразе рачулкі, варта пацікавіцца, ці не з'яўляецца яна помнікам рэспубліканскага значэння